



GUIDE

Tourisme d'Art

AUBERGE, VIGNE ET CULTURE



TOUTES LES INFOS
SUR NOTRE SITE WEB



ÉCOUTEZ LES
AUDIOGUIDES



GUIDAVENTURA



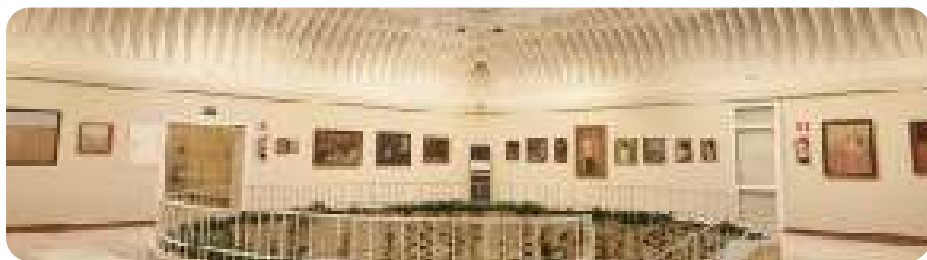
MUSÉE ANTONIO LÓPEZ TORRES *Glorieta de María Cristina s/n*

Le musée est situé sur la glorieta de María Cristina, à quelques mètres seulement de la maison où le peintre a vécu ses dernières années. Le terrain qu'occupe aujourd'hui le musée a connu différents usages tout au long des XIX et XX siècles. En 1981, la Mairie de Tomelloso a confié la construction du musée à l'architecte Fernando Higueras, avec la collaboration de José Benito Román pour l'exécution des travaux.

Fernando Higueras, l'un des architectes espagnols les plus remarquables du XX siècle, a conçu ce musée comme un modèle architectural d'une grande originalité. Le bâtiment, d'une superficie de 1 000 m² répartis sur deux niveaux aux modules symétriques, témoigne de sa maîtrise magistrale de solutions structurelles innovantes, telles que les coffrages en béton apparent et les voûtes en briques, qui ont profondément marqué l'architecture contemporaine. Ces éléments architecturaux permettent une distribution lumineuse homogène dans l'ensemble de l'espace, filtrant la lumière naturelle de manière douce et équilibrée dans toutes les salles. Grâce à cela, Higueras a obtenu un contrôle exceptionnel de la lumière, mettant en valeur les oeuvres de Antonio López Torres.

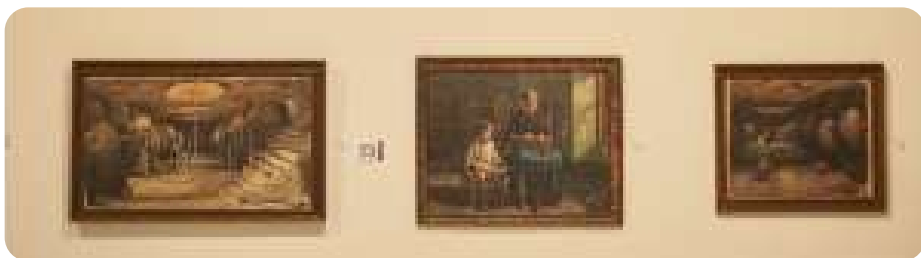
Le musée dispose de trois salles d'exposition imposantes. Deux d'entre elles présentent la collection permanente de l'oeuvre d'Antonio López Torres, tandis que la troisième est réservée aux expositions temporaires.



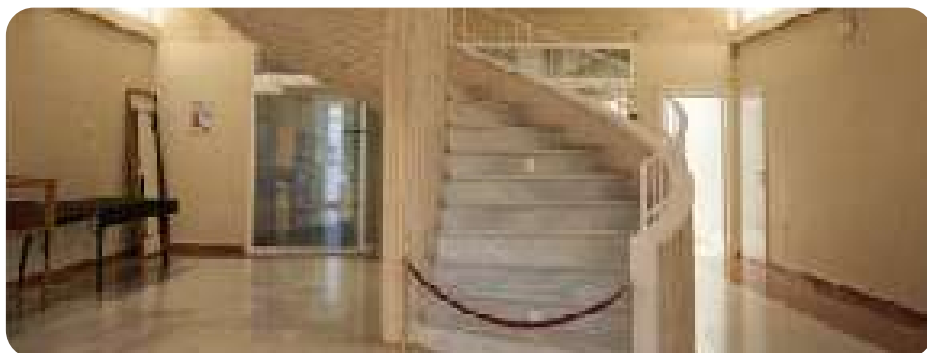


Antonio López Torres (1902–1987), figure essentielle du mouvement réaliste du XX siècle, est resté profondément attaché à la réalité qui l'entourait, sans jamais se laisser influencer par les tendances picturales de son époque. Le musée est né du souhait explicite du peintre de léguer une grande partie de son oeuvre au peuple de Tomelloso. Aux premières donations réalisées en 1978 et 1983 se sont ajoutées, après son décès, celles de membres de sa famille et de particuliers.

Inauguré le 19 avril 1986, le musée conserve une collection de 67 peintures à l'huile et 42 dessins couvrant toutes les étapes de sa carrière : de sa période de formation (1917–1925), à sa pleine maturité artistique (1925–1948), jusqu'à sa dernière phase, achevée par son ultime oeuvre en 1984.



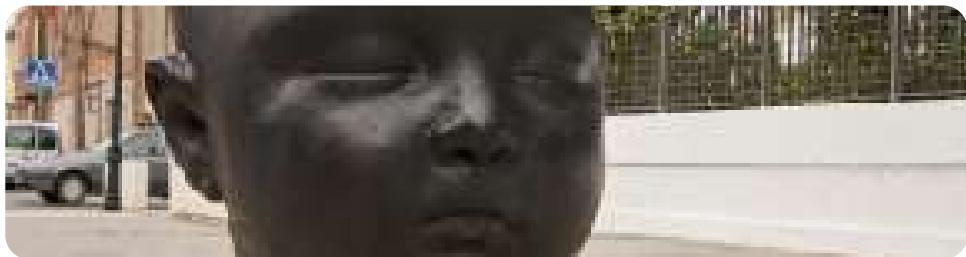
Les jardins de la Glorieta guident le visiteur vers le hall d'entrée du musée, au centre duquel s'élève un élégant escalier en colimaçon reliant les deux étages. Sur la gauche se trouve la salle dédiée à la collection permanente de dessins, présentés de manière chronologique de 1917 à 1981. Cette salle communique avec l'étage supérieur par un spectaculaire escalier central, donnant accès à la salle des peintures à l'huile, également organisées chronologiquement, de 1918 à 1984.



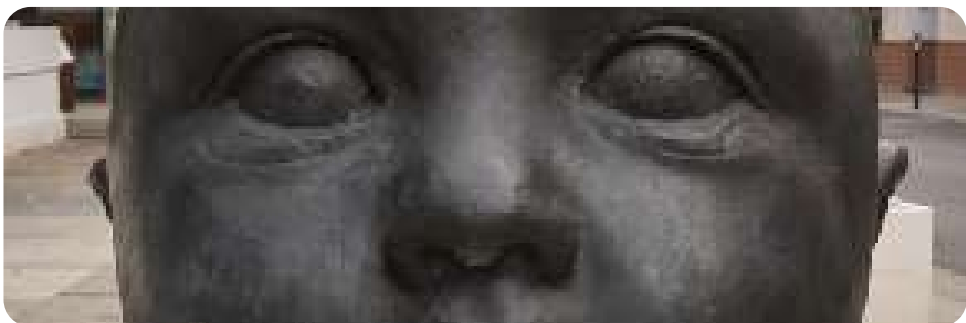


*ENSEMBLE SCULPTURAL:
CARMEN ÉVEILLÉE (LE JOUR)
ET CARMEN ENDORMIE
(LA NUIT) Calle Independencia – Glorieta Maria Cristina*

En 2023, la Mairie de Tomelloso a acquis, grâce aux fonds Next Generation de l'Union européenne, l'ensemble sculptural Carmen Éveillée et Carmen Endormie, également connu sous le nom de Jour et Nuit. Cette oeuvre est composée de deux têtes monumentales en bronze, chacune pesant plus de 800 kg, réalisées en 2008 par le peintre et sculpteur Antonio López García.



Harmonieux et riche en symbolisme, l'ensemble s'inspire de sa petite-fille Carmen et constitue la première des deux épreuves d'artiste conçues pour être exposées dans l'espace public. Les sculptures sont installées face à la façade du musée Antonio López Torres, où elles se regardent et « dialoguent » entre elles, créant un nouvel espace urbain autour de ce musée consacré à l'oeuvre de López Torres, oncle et référence artistique d'Antonio López García.





SALLE FRANCISCO CARRETERO

Bâtiment central – Mairie de Tomelloso



Francisco Carretero fut un peintre autodidacte qui atteignit sa pleine maturité artistique à travers les paysages de La Mancha, intégrant de manière intuitive des ressources plastiques issues de l'impressionnisme, du fauvisme et de l'expressionnisme. La modernité, la force et l'audace de son oeuvre firent de lui une référence non seulement dans sa région, mais aussi au-delà, allant jusqu'à participer à la première Biennale Hispano-Américaine d'Art.

En 1963, ses héritiers ont fait don des neuf oeuvres aujourd'hui exposées dans la Salle de Presse et de Réception de la Mairie de Tomelloso, espace qui porte désormais le nom de Salle Francisco Carretero. Carretero a peint La Mancha d'une manière nouvelle et surprenante, révélant des nuances insoupçonnées d'un paysage jusque-là considéré comme sec, aride et dénué d'intérêt pictural.



OEUVRES DE MARCELO GRANDE

Théâtre Municipal Marcelo Grande Calle Socuéllamos s/n



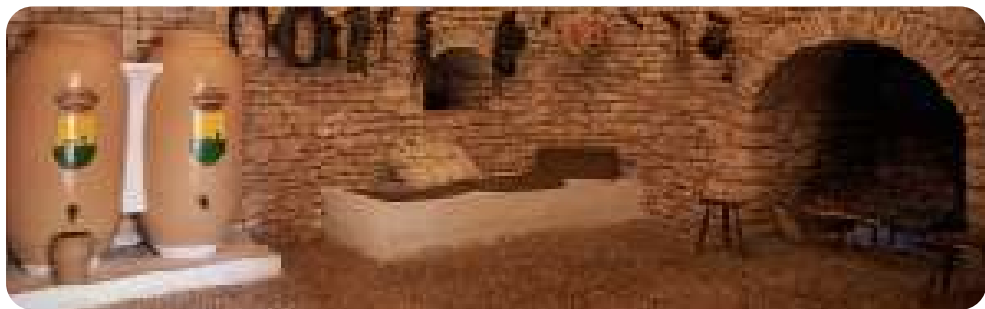
Marcelo Grande fut un artiste polyvalent : peintre, sculpteur, céramiste, directeur artistique au cinéma et scénographe de renom. Le théâtre municipal de la ville porte son nom en hommage à son héritage artistique.

En 2021, l'héritier de Marcelo Grande a fait don au Théâtre Municipal « Marcelo Grande » de onze panneaux représentatifs des grandes oeuvres lyriques auxquelles il a participé, ainsi que d'un portrait de l'actrice emblématique Gloria Swanson. Ces oeuvres sont aujourd'hui exposées dans ce lieu, transformant le théâtre en un hommage permanent à son art et à son engagement.

MUSÉE DU CHAR ET DES OUTILS AGRICOLES

Route de Pedro Muñoz s/n

Ce musée ethnographique, unique dans la région, abrite une remarquable collection de plus de 400 outils et instruments agricoles traditionnels, ainsi que des chars, des éléments liés à l'industrie vinicole, des maquettes et d'autres objets représentatifs. Le parcours muséographique recrée différents environnements traditionnels : la forge, la menuiserie, les outils de labour, l'aire de battage, la cave, la grotte et le pressoir.



Dans la cour du musée se trouve l'une de ses constructions les plus singulières : El Bombo, un exemple emblématique de l'architecture rurale traditionnelle de Tomelloso, réalisé selon la technique de la pierre sèche. Cette structure fut édifée entre 1968 et 1970 par le maître tailleur de pierre Pablo Moreno 'Cota', utilisant plus de deux millions de pierres. Ce bâtiment est aujourd'hui un symbole fort de l'identité locale et un témoignage du savoir-faire de la construction rurale.



MUSÉE D'ART CONTEMPORAIN INFANTA ELENA

Route d'Argamasilla de Alba, 1

Inauguré en 2011, le Musée d'Art Contemporain Infanta Elena abrite la collection permanente acquise au fil des années par la Coopérative Virgen de las Viñas, à travers les concours internationaux de peinture qu'elle organise. Les deux premiers étages présentent de manière permanente les oeuvres primées, réalisées par des artistes du XXI^e siècle issus de courants et de tendances artistiques variés. Le troisième étage est exclusivement consacré aux expositions temporaires.

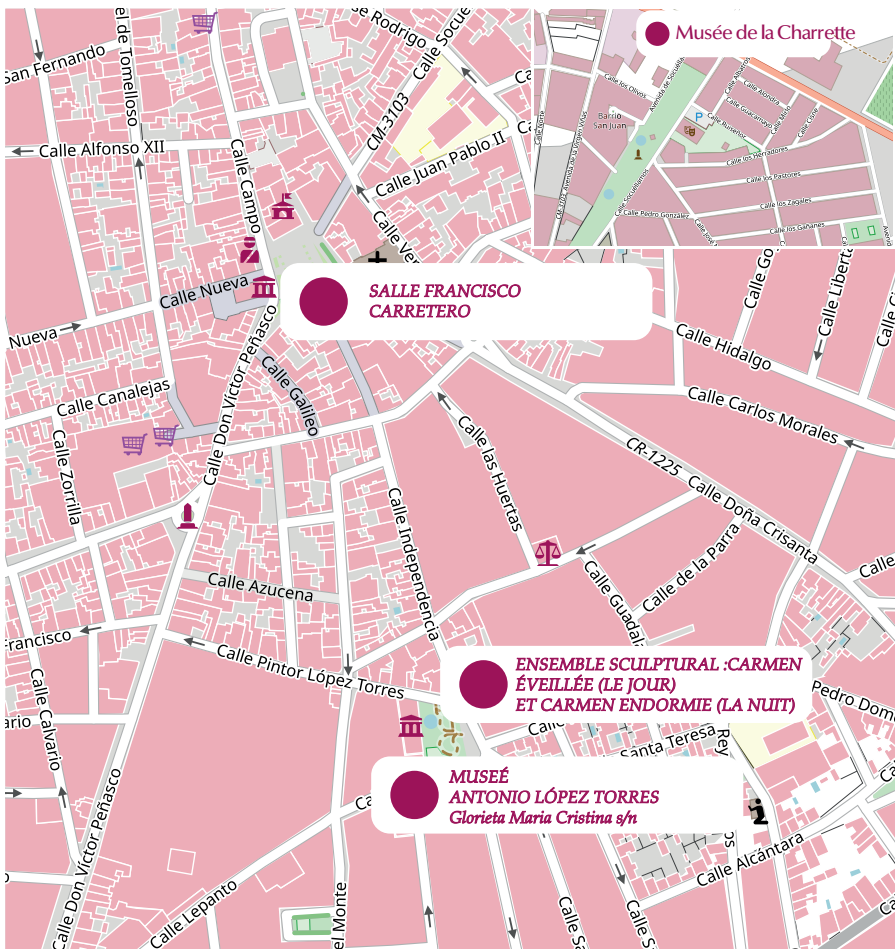


MAISON DES ARTS ET DES LETTRES DE LA MANCHA

CALMA (Calle Alfonso XII 52)

L'emblématique Casa del Gallego a été entièrement restaurée pour devenir un espace unique, dédié à la préservation et à la diffusion du précieux patrimoine littéraire et artistique de Tomelloso. CALMA se veut un lieu de réflexion, d'hommage et d'étude, où il est possible de consulter, explorer et admirer les oeuvres de grandes figures de la culture, telles que Francisco García Pavón, Félix Grande, Eladio Cabañero, José Luis Cabañas, Dionisio Cañas, Antonio López Torres, Francisco Carretero et Antonio López García, entre autres.





Office Municipal de Tourisme

Du mardi au vendredi : 9h30–14h00 et 16h30–19h30
 Samedi : 10h00–14h00 et 16h30–20h00
 Dimanche : 10h00–14h30
 Jours fériés : 11H00–14h00 / Lundi : fermé

